

Anleitung: Strickdecke, ca. 146 x 160 cm



### DAS BRAUCHEN SIE:

- „Evento“ von Lana Grossa (65 % Baumwolle, 35 % Schurwolle Merino extrafein): ca. 900 g in Schiefer/Natur (Fb. 22)
- Stricknadeln Nr. 4,5
- Rundstricknadel Nr. 4,5, 120 cm lang

## UND SO WIRD'S GEMACHT:

### **Muster:**

Kraus rechts: In Hin- und Rückreihen Maschen (M) rechts stricken.

Blattajournmuster: Nach der Strickschrift stricken. Die Zahlen rechts außen bezeichnen die Hinreihen. In den Rückreihen die M stricken, wie sie erscheinen, die Umschläge links stricken. In der Breite die Reihen (R) mit den M vor dem 1. Pfeil beginnen, den Mustersatz = 26 M zwischen den Pfeilen fortlaufend stricken, mit den M nach dem 2. Pfeil enden. In der Höhe die 1. bis 40. R 1 x stricken, dann diese 40 R stets wiederholen.

### **Maschenprobe:**

20,5 M und 26 R im Blattajournmuster mit Nadeln Nr. 4,5 = 10 x 10 cm

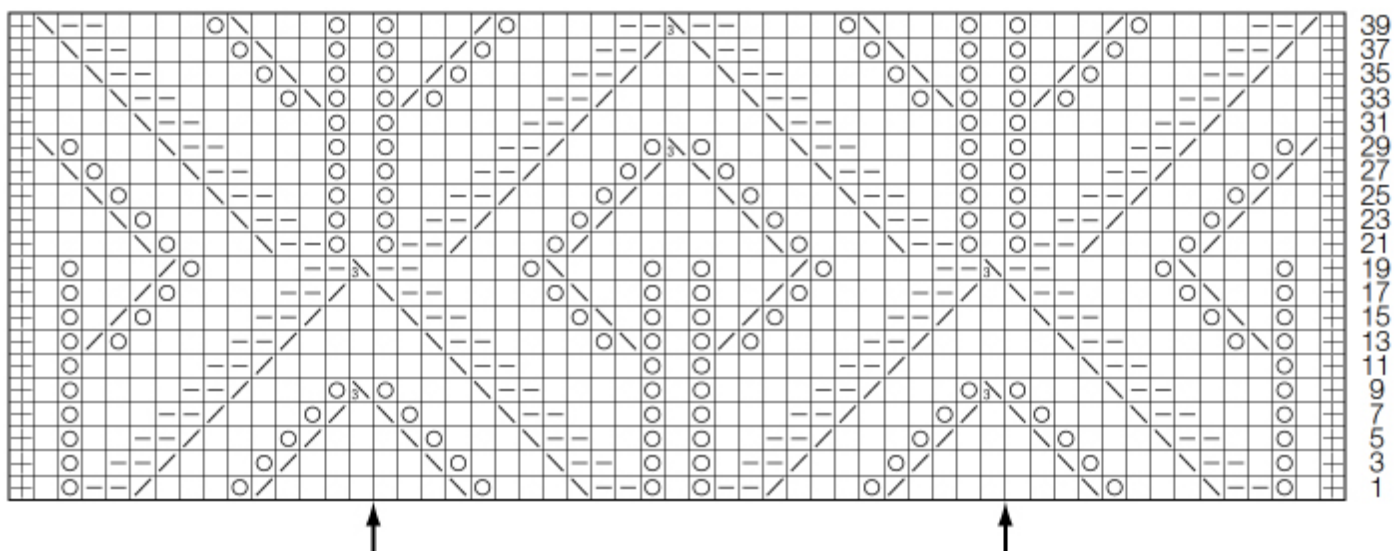
### **Anleitung:**

290 M anschlagen. Für die Blende 4 cm = 14 R kraus rechts stricken. In der letzten Blendenreihe gleichmäßig verteilt 25 M verschränkt aus dem Quersfaden zunehmen = 315 M. Dann im Blattajournmuster weiterarbeiten. Nach 138 cm = 360 R ab Blendenende für die Abschlussblende wieder 4 cm = 14 R kraus rechts stricken, dabei in der 1. R gleichmäßig verteilt 25 M abnehmen = 290 M. Dann die M locker abketten.

### **Fertigstellung:**

Teil spannen, anfeuchten und trocknen lassen. Mit der Rundnadel aus den Seitenrändern einschließlich der Blendenschmalseiten je 230 M auffassen, dabei treffen über eine Mustersatz-Höhe von 40 R 24 M und die Blendenschmalseiten je 7 M. Für die Blenden kraus rechts stricken. In je 4 cm = 14 R Blendenhöhe die M abketten.

## Strickschrift:



### Zeichenerklärung:

⊕ = Randmasche

□ = 1 M rechts

▭ = 1 M links

○ = 1 Umschlag

↘ = 2 M rechts zusammenstricken

↙ = 2 M überzogen zusammenstricken: 1 M wie zum Rechtsstricken abheben, die folgende M rechts stricken und die abgehobene M darüber ziehen

↘ = 3 M überzogen zusammenstricken: 1 M wie zum Rechtsstricken abheben, die folgenden 2 M rechts zusammenstricken und die abgehobene M darüber ziehen

Anleitung: **Cardigan**



Fotos: Deco & Style Experts  
Modell & Anleitungen: Schachenmayr



### NADELN & SONSTIGES

- Von Milward Stricknadeln 5 mm und 6 mm.

### MASCHENPROBE

- Streifenmuster: 16 M und 21 R = 10 cm x 10 cm.

Bei abweichender Maschenprobe entsprechend dickere oder dünnere Nadeln verwenden.

### ABKÜRZUNGEN

cm	= Zentimeter
g	= Gramm
Hinr	= Hinreihe(n)
M	= Masche(n)
mel	= meliert
m	= Meter
mm	= Millimeter
Nr.	= Nummer
Randm	= Randmasche(n)
R	= Reihe(n)
Rückr	= Rückreihe(n)
Rd	= Runde(n)
str	= stricken

Größentabelle für die Jacke					
Größe	XS	S	M	L	XL
<b>Rücken- und Vorderteile</b>					
Rückenteil, untere Breite (cm)	50	54	56	60	64
Vorderteile, untere Breite (cm)	28,5	31	33	36	38,5
Höhe bis Armausschnittbeginn (cm)	46	46	45	44	44
Armausschnittbreite (cm)	7	8	8	9	9
Armausschnitthöhe (cm)	22	22	23	24	24
Schulterbreite (cm)	8,5	9,5	10	11	12,5
Rückenteil, Halsausschnittbreite (cm)	19	19	20	20	21
Rückenteil, Halsausschnitttiefe (cm)	3	3	3	3	3
Rückenteil, Gesamthöhe (cm)	68	68	68	68	68
Vorderteile, Höhe bis Kragenbeginn (cm)	38	38	38	38	38
Vorderteile Höhe ohne Kragen (cm)	68	68	68	68	68
Vorderteile, Kragenlänge bis in Rückenteilmitte (cm)	41	41	42	42	43
Vorderteile, Kragenbreite in Rückenteilmitte (cm)	16	16,5	18	19	20
<b>Ärmel</b>					
Untere Breite (cm)	26	26	28	28	28
Breite am Beginn der Armkugel (cm)	36	38	40	42	44
Gesamthöhe (cm)	57	57	58	58	58

### MATERIALVERBRAUCH

#### Schachenmayr Leana (50 g Knäuel)

50 % Schurwolle, 50 % Poplyacryl, Lauflänge 105 m/50 g

Farbe 00084 (lagune color) Knäuel 10 11 11 12 13

Die Banderolen überprüfen und nur Knäuel von der gleichen Farbpartie verwenden.

Der Garnverbrauch kann von Person zu Person unterschiedlich sein.

### GRUNDTECHNIKEN

- **Bündchenmuster:**  
2 M rechts, 2 M links im Wechsel.
- **Streifenmuster:**  
Ungerade Maschenzahl.  
Es setzt sich aus einem Rippenmuster und dem großen Perlmuster zusammen.  
Mit dem Rippenmuster und 1 Rückr beginnen.  
**1. R (Rückr):** Randm, 1 M links, ★ 1 M rechts verschränkt, 1 M links, ab ★ wiederholen, Randm.  
**2. R (Hinr):** Alle M rechts str.

**3. bis 10. R:** Wie die 1. und 2. R str. Weiter im großen Perlmuster str.

**11. R (Rückr):** Randm, 1 M rechts, ★ 1 M links, 1 M rechts, ab ★ wiederholen, Randm.

**12. R (Hinr):** Randm, ★ 1 M links, 1 M rechts, ab ★ wiederholen, 1 M links, Randm.

**13. R:** Randm, 1 M links, ★ 1 M rechts, 1 M links, ab ★ wiederholen, Randm.

**14. R:** Randm, ★ 1 M rechts, 1 M links, ab ★ wiederholen, 1 M rechts, Randm.

**15. bis 30. R:** Wie die 11. bis 14. R str.

**31. und 32. R:** Wie die 11. und 12. R str. Die 1. bis 32. R stets wiederholen.

## JACKE

Die Angaben für die einzelnen Größen stehen von der kleinsten bis zur größten Größe hintereinander durch Schrägstriche getrennt. Jede Größe ist mit einer anderen Farbe gekennzeichnet.

Steht nur eine Angabe, gilt diese für alle Größen.

### RÜCKENTEIL

80 / 84 / 88 / 96 / 104 M mit Nadeln 5 mm anschlagen und im Bündchenmuster str. Mit einer Rückr beginnen und die Randm, dann 2 M rechts, 2 M links im Wechsel str, mit 2 M rechts, Randm enden.

In 7 cm Bündchenhöhe 1 Hinr rechte M str, dabei 1 / 3 / 3 / 1 / 1 M zunehmen = 81 / 87 / 91 / 97 / 105 M.

Weiter mit Nadeln 6 mm im Streifenmuster str.

### ARMAUSSCHNITTE

Nach 46 / 46 / 45 / 44 / 44 cm ab Anschlag beidseitig bei allen Größen 1x 4 M und in jeder 2. R 1x 3 M, 1x 2 M abketten, dann in jeder 2. R 2x / 4x / 4x / 5x / 5x 1 M abketten = 59 / 61 / 65 / 69 / 77 M.

### HALSAUSSCHNITT

Bei allen Größen nach 65 cm ab Anschlag die mittleren 19 / 19 / 21 / 21 / 23 M abketten und jedes Schulterteil getrennt beenden. Für die Ausschnitt-rundungen beidseitig der abgeketteten mittleren M in jeder 2. R bei allen Größen 1x 3 M und 1x 2 M abketten.

### SCHULTERN

Bei allen Größen in 68 cm Gesamthöhe die restlichen je 15 / 16 / 17 / 19 / 22 M abketten.

### LINKES VORDERTEIL

46 / 50 / 54 / 58 / 62 M mit Nadeln 5 mm anschlagen und im Bündchenmuster str. Mit einer Rückr beginnen und die Randm, dann 2 M rechts, 2 M links im Wechsel str, Randm.

In 7 cm Bündchenhöhe 1 Hinr rechte M str, dabei bei allen Größen 1 M zunehmen = 47 / 51 / 55 / 59 / 63 M.

Weiter mit Nadeln 6 mm im Streifenmuster str.

### KRAGEN

Bei allen Größen in 38 cm Höhe, dann 4x in jeder 8. R am linken Seitenrand bzw. am Beginn einer Rückr nach der Randm 1 M links bzw. rechts verschränkt aus dem Querfaden str und im Streifenmuster str.

### ARMAUSSCHNITT

Nach 46 / 46 / 45 / 44 / 44 cm ab Anschlag am rechten Arbeitsrand 11 / 13 / 13 / 14 / 14 M wie beim Rückenteil abketten.

### SCHULTERN

Bei allen Größen nach 68 cm ab Anschlag am rechten Seitenrand 15 / 16 / 17 / 19 / 22 M abketten.

### RÜCKWÄRTIGE KRAGENHÄLFTE

Über die restlichen 26 / 27 / 30 / 31 / 32 M noch 9 / 9 / 10 / 10 / 11 cm str, dann am Beginn einer Hinr 1x 8 / 9 / 10 / 11 / 10 M und in jeder 2. R 2x 9 / 9 / 10 / 10 / 11 M abketten.

Gesamthöhe 79 / 79 / 80 / 80 / 81 cm.

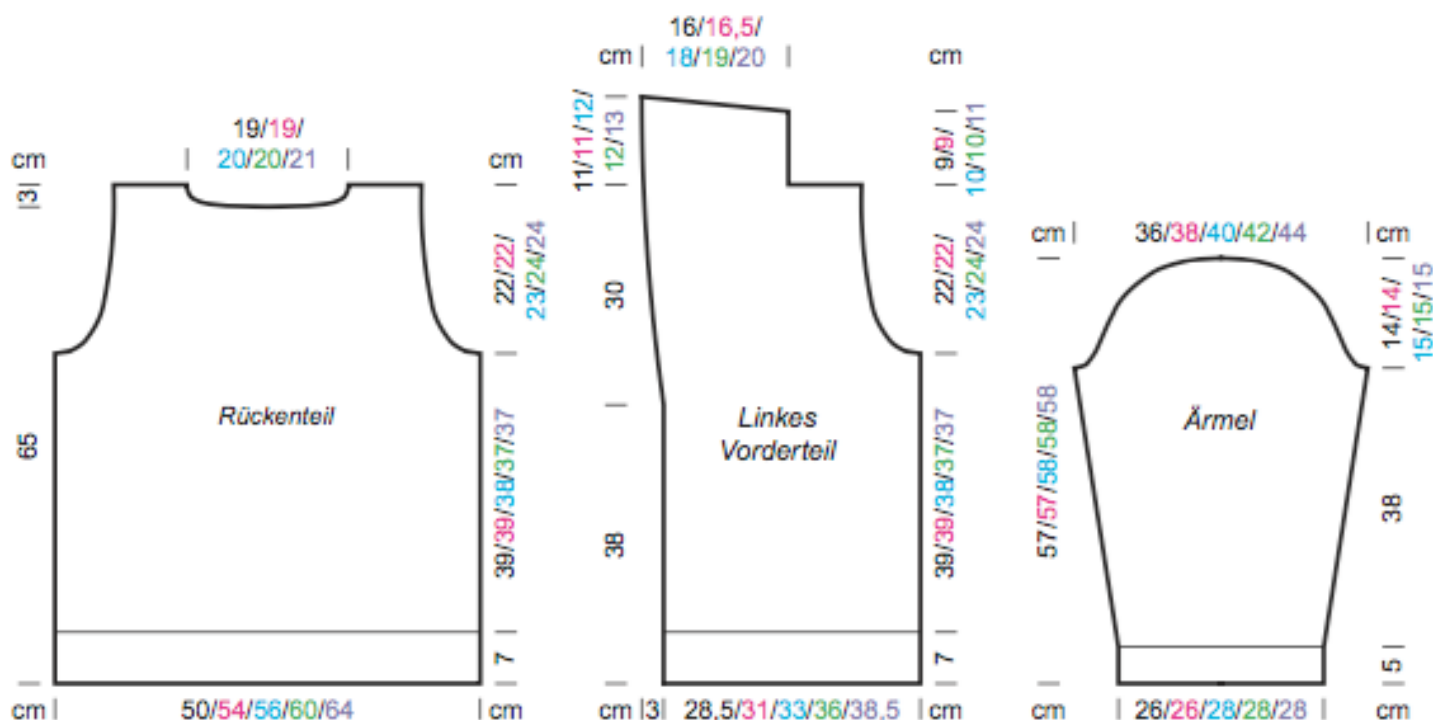
### RECHTES VORDERTEIL

Gegengleich arbeiten, dabei beim Bündchenmuster in 1. Rückr nach der Randm 2 M links, 2 M rechts im Wechsel str.

### ÄRMEL

42 / 42 / 46 / 46 / 46 M mit Nadeln 5 mm anschlagen im Bündchenmuster str. Mit einer Rückr beginnen und die Randm, dann 2 M rechts, 2 M links im Wechsel str, Randm.

### Schnittschema (Alle Maßangaben in cm)



In 5 cm Bündchenhöhe 1 Hinr rechte M str, dabei bei allen Größen 1 M zunehmen = 43 / 43 / 47 / 47 / 47 M.

Weiter mit Nadeln 6 mm im Streifenmuster 3x die 1. bis 32. R str, dann die 1. und 2. R des Streifenmusters stets wiederholen.

### ÄRMELCHRÄGUNGEN

In 3. R ab Bündchen, dann 7x in jeder 10. R / in 3. R ab Bündchen dann 9x in jeder 8. R / in 3. R ab Bündchen, dann 9x in jeder 8. R / in 3. R ab Bündchen, dann 6x in jeder 8. R und 4x in jeder

6. R / in 3. R ab Bündchen, dann 12x in jeder 6. R beidseitig je 1 M zunehmen und im Streifenmuster str = 59 / 63 / 67 / 69 / 73 M.

### ARMKUGEL

Nach 43 cm ab Anschlag bei allen Größen beidseitig 1x 4 M abketten, dann in jeder 2. R 1x 3 M, 1x 2 M und 10x 1 M abketten, weiter in jeder 2. R 2x / 2x / 3x / 3x / 3x 2 M und die restlichen 13 / 17 / 17 / 19 / 23 M abketten.

Beide Ärmel gleich arbeiten.

### FERTIGSTELLUNG

Die Teile spannen, anfeuchten und trocknen lassen.

Die Schulternähte schließen. Die Abkettränder der Kragenhälften zusammennähen, dabei wegen des Umschlagens die unteren ca. 5 cm des Kragens auf der Innenseite, die Ränder darüber auf der Außenseite der Jacke zusammennähen. Dann den Kragen an den Halsausschnitttrand nähen. Die Ärmel einnähen. Die Ärmel- und Seitennähte schließen.

## KREUZANSCHLAG MIT DOPPELTEM FADEN

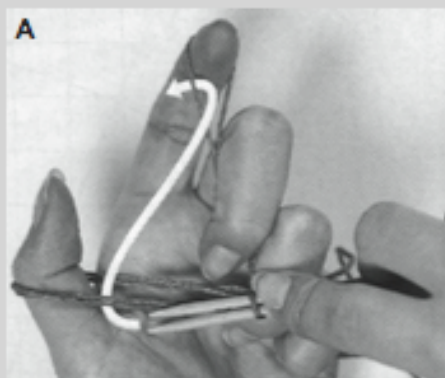
Der Anschlag wird mit einem einfachen und einem doppelten Faden gearbeitet.

Der doppelte Faden muss mindestens doppelt so lang sein wie der gewünschte Anschlagrand breit ist.

Den einfachen Faden (vom Knäuel) über den Zeigefinger, den doppelten Faden von außen nach innen über den Daumen der linken Hand legen und mit den übrigen Fingern leicht festhalten.

Eine Anfangsschlinge arbeiten. Für die **1. Masche** den doppelten Faden von außen nach innen über den Daumen legen, die Nadel um den äußeren (vorderen) doppelten Faden führen und den einfachen Faden durchholen (siehe Foto A). Die Masche anziehen.

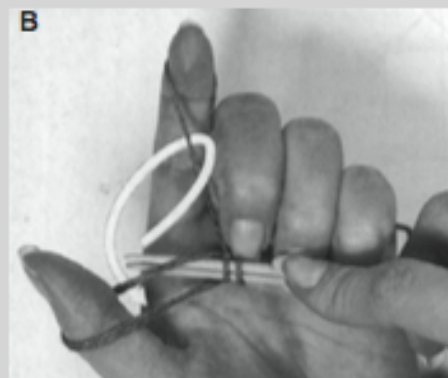
Für die **2. Masche** den Doppelfaden von innen nach außen über den Daumen legen, die Nadel um den inneren Faden führen und den einfachen Faden durchholen (siehe Foto B). Die Masche anziehen.



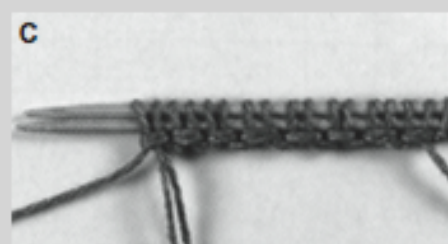
Für die **1. Masche** den doppelten Faden von außen nach innen über den Daumen legen und den Faden durchholen.

Die 1. und 2. Masche immer im Wechsel bis zur erforderlichen Maschenzahl arbeiten. Noch 1 Rückreihe links stricken, dann im Grundmuster arbeiten.

Noch ein Tipp: Wenn Sie den Anschlag sehr fest arbeiten, verwenden Sie dazu wie abgebildet 2 Nadeln, arbeiten Sie dabei sehr locker, nehmen Sie nur eine Nadel.



Für die **2. Masche** den doppelten Faden von innen nach außen über den Daumen legen und den Faden durchholen.



Der fertige Anschlag.