



[www.lanagrossa.de](http://www.lanagrossa.de)



**SCHAL · LALA BERLIN LOVELY**  
Modell 02 aus Filati Design Special 05

Foto: © Vitali Gelwich

# SCHAL · LALA BERLIN LOVELY

## Modell 02 aus Filati Design Special 05



www.lanagrossa.de

**Größe** 33 cm breit x 203 cm lang

**Material: Für Farbstellung A:** Lana Grossa **Lala Berlin Lovely** (52 % Alpaka, 18 % Kaschmir, 18 % Schurwolle, 12 % Polyamid, Lauflänge 90 m/50 g) **150 g** Hellgrau meliert (**Fb 6**), **100 g** Rosa meliert (**Fb 1**) und **100 g** Beige (**Fb 2**); **für Farbstellung B:** Lana Grossa **Lala Berlin Lovely** (52 % Alpaka, 18 % Kaschmir, 18 % Schurwolle, 12 % Polyamid, Lauflänge 90 m/50 g) **150 g** Hellgrau meliert (**Fb 6**), **100 g** Rosa meliert (**Fb 1**) und **100 g** Anthrazit (**Fb 7**); **für Farbstellung C:** Lana Grossa **Lala Berlin Lovely** (52 % Alpaka, 18 % Kaschmir, 18 % Schurwolle, 12 % Polyamid, Lauflänge 90 m/50 g) **150 g** Camel (**Fb 14**), **100 g** Anthrazit (**Fb 7**) und **100 g** Hellgrau meliert (**Fb 6**); Stricknadeln Nr. 8; Häkelnadel Nr. 7.

**Rippenmuster:** 3 Maschen rechts, 3 Maschen links im Wechsel stricken; in den Rückreihen Maschen stricken, wie sie erscheinen.

**Streifenfolge für Farbstellung A:** 37 Reihen Hellgrau meliert, 38 Reihen Rosa meliert, 38 Reihen Beige, 38 Reihen Hellgrau meliert, 38 Reihen Rosa meliert, 38 Reihen Hellgrau meliert, 37 Reihen Beige = 264 Reihen.

**Streifenfolge für Farbstellung B:** 37 Reihen Hellgrau meliert, 38 Reihen Rosa meliert, 38 Reihen Anthrazit, 38 Reihen Hellgrau meliert, 38 Reihen Rosa meliert, 38 Reihen Hellgrau meliert, 37 Reihen Anthrazit = 264 Reihen.

**Streifenfolge für Farbstellung C:** 37 Reihen Camel, 38 Reihen Anthrazit, 38 Reihen Hellgrau meliert, 38 Reihen Camel, 38 Reihen Anthrazit, 38 Reihen Camel, 37 Reihen Hellgrau meliert = 264 Reihen.

**Maschenprobe:** Rippenmuster mit Nadeln Nr. 8: 11 Maschen und 13 Reihen = 10 x 10 cm.

**Schal:** 40 Maschen mit Nadeln Nr. 8 für Farbstellung A in Hellgrau meliert, für Farbstellung B in Hellgrau meliert und für Farbstellung C in Camel anschlagen und in der Streifenfolge stricken, dabei in der 1. Reihe = Rückreihe Maschen wie folgt einteilen: 1 Masche wie zum Linksstricken abheben (Faden vor der Arbeit), 1 Masche rechts = 2 Maschen Blende, \* 3 Maschen links, 3 Maschen rechts, ab \* 6x arbeiten, 1 Masche rechts, 1 Masche wie zum Linksstricken abheben (Faden vor der Arbeit), = 2 Maschen Blende. Über den 2 Blendenmaschen in jeder Reihe jeweils die rechte Masche rechts stricken und die linke Masche wie zum

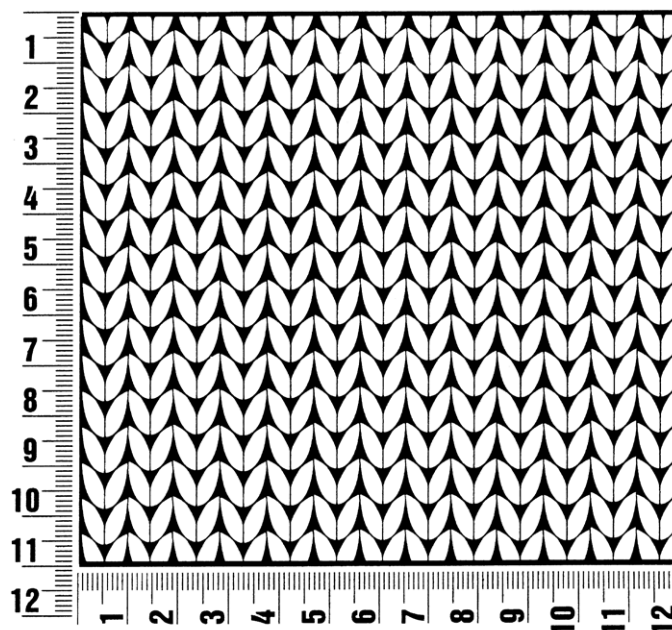
Linksstricken abheben (Faden vor der Arbeit) über die mittleren 36 Maschen im Rippenmuster stricken. In 203 cm Gesamthöhe Maschen abketten.

**Fertigstellung:** Teil spannen, leicht anfeuchten und trocknen lassen. In die Schalschmalseiten je 14 ca. 20 cm lange Fransen (= 3 Fäden mit 42 cm Länge) den End- bzw. Anfangsfarben entsprechend mit Häkelnadel Nr. 7 einknüpfen.

## Maschenprobe

Machen Sie eine Maschenprobe! Stricken Sie dafür ein 12 x 12 cm großes Stück im Muster Ihres ausgesuchten Modells. Danach zählen Sie Maschen und Reihen im Bereich 10 x 10 cm aus. Sind es weniger Maschen als in der Anleitung angegeben: Stricken Sie fester oder nehmen Sie dünnere Nadeln (1/2 bis ganze Nadelstärke). Haben Sie mehr Maschen gezählt: Versuchen Sie, lockerer zu stricken beziehungsweise nehmen Sie dickere Nadeln.

**Bitte beachten Sie:** Strickarbeiten fallen unterschiedlich aus. Daher sind die Maschenproben-Angaben auf den Bänderolen der Wolle nicht als verbindlich anzusehen. Außerdem werden diese immer auf der Basis glatt rechts erstellt. Für eine perfekte Arbeit ist daher die Maschenprobe im gewünschten Muster ein Muss. Damit Ihr Wunschmodell nicht nur schön aussieht, sondern auch passt!



### Impressum

**Herausgeber:** Lana Grossa GmbH, Gaimersheim, [www.lanagrossa.de](http://www.lanagrossa.de)

**Fotograf:** Vitali Gelwich